

Alto Llano

Número 7
Mayo de 1.994

ASOCIACION C. DE AMIGOS DE MASEGOSO

MASEGOSO DE TAJUÑA
(GUADALAJARA)



NUEVO ASPECTO DE LA PLAZA DEL PUEBLO.

-
- Las plantas depuradoras de aguas.
 - Nuestros apellidos: PEÑA.
 - Rincón de la poesía.
 - Los términos de nuestro término : EL TEJAR.
 - Financiación de nuestro Ayuntamiento.
 - La cruz procesional.
-

EL NUEVO ASPECTO DEL PUEBLO

Alto Llano

Número 7. Mayo 1.994

Revista Trimestral
de la
Asociación Cultural

AMIGOS DE MASEGOSO

Durante sus cincuenta años de vida, los tórridos calores del verano, las fuertes heladas, e incluso las lluvias, habían acabado por estropear los colores de su juventud. Incluso algún chaval desalmado se había atrevido a garabatear en sus paredes. Las goteras habían hecho su aparición en algunos edificios públicos, y las hierbas de la plaza, en las que no hace mucho se blanqueaban al sol las ropas de las vecinas, hoy eran vistas como una manifestación de abandono que no

se podía tolerar por más tiempo. En los murales que hace unos años pintara nuestro querido amigo Guillermo, a penas era ya reconocible la silueta del pueblo, y el "chiringuito" empezaba ya a necesitar un buen lavado de cara.

Algunos opinaban que estos síntomas de vejez no eran tan alarmantes, sobre todo si se comparaban con los de los centenarios pueblos de los alrededores, pero otros urgíamos al alcalde para que se le devolviese al nuestro parte de su juventud.

Así que, nuestro pueblo, como si de una dama madura se tratara, decidió hacerse unos pequeños arreglos, y aquí lo tenemos, con su nuevo rostro rejuvenecido.

!Que si el suelo de la plaza es demasiado claro;, !Que si la fuente antigua quedaba mejor;. Nadie dejó de expresar su opinión sobre la nueva cara de la dama, aunque finalmente todos estuviéramos de acuerdo en que sus aspecto había mejorado bastante, e incluso en que se había quitado muchos años de encima.

El día 11 de junio, día de San Bernabé, estamos citados para echarle los piropos que estimemos oportuno, para festejarlo todos juntos y para mostrar nuestro agradecimiento al Ayuntamiento y a las autoridades de la Diputación Provincial y de la Comunidad de Castilla la Mancha, que conjuntamente han hecho posible esta operación de estética.

PLANTAS DEPURADORAS DE AGUAS



-Los juncos han sido empleados también en sistemas de depuración.

La Cañada, a su paso por el Caz, y poco antes de desaparecer a través del ojo del puente, se ha visto interrumpida por un elemento extraño como es la depuradora de aguas residuales. La contaminación de las aguas y el progresivo deterioro de los cauces ha comenzado a ser un problema, incluso para pequeñas comunidades de vecinos, como es el caso de nuestro pueblo.

Dejando a un lado su ubicación, que nos parece poco afortunada, es necesario que nos felicitemos por este nuevo "artilugio" (del que municipios, incluso mayores que el nuestro no pueden presumir), que permite que las aguas residuales del pueblo viertan depuradas al cauce del río. Y ello gracias a la ayuda de la Comunidad Europea y de la Administración española, que manifiestan una preocupación creciente en lo que a vertidos a cauces públicos se refiere.

Pero, antes de disponer de la depuradora, y aunque no reparásemos en ello, los carrizos, juncos, lirios y enneas, denominadas todas ellas plantas emergentes, y que crecían en grandes cantidades allí donde las aguas cargadas de materia orgánica se remansaban, cumplían en parte con esta función.

Las aguas residuales que salen de nuestras casas camino de la depuradora van cargadas de los siguientes elementos contaminantes:

Materias en suspensión.- Son partículas sólidas que se encuentran flotando en las aguas (arenas, trozos de hilos, partículas de plástico ó papel, etc). Impiden el paso de la luz a través del agua y dificultan la vida animal y vegetal de nuestras regueras. De ahí que donde el agua no es transparente no haya plantas.

Material orgánico. Es una consecuencia de las actividades domésticas (lavado, fregado y desechos fecales). A través de los fregaderos desaparecen ingentes cantidades de partículas de alimentos que consumen el oxígeno disuelto en el agua, lo cual produce la muerte de los peces y los malos olores.

Compuestos minerales: fosfatos y nitrógenos.- Proceden de la escurrentía de las tierras de labor, y además del problema que cada verano ocasionan en el agua de consumo, la abundancia de estos componentes da lugar a un gran desarrollo de las algas. Estas, a su vez, al consumir una gran cantidad de oxígeno, disminuyen notablemente la calidad de las aguas.

Organismos patógenos.- Son agentes que pueden causar enfermedades en el hombre y en los animales. Se incluyen en este apartado las bacterias y los virus, con las consiguientes gastroenteritis que se desatan cada verano.

Sistema natural de depuración de las plantas acuáticas.

En algunos parajes del pueblo, como son el Caz de Batán ó el Pozo del Cura, donde las aguas son poco profundas y van cargadas de materia orgánica, abundan las denominadas plantas emergentes. Estas se secan en invierno y resurgen en primavera a través de rizomas ó cebollas. Las plantas emergentes (lirios amarillos, carrizos, enachas y juncos) aprovechan las ventajas de los dos medios, el acuático y el terrestre, para desarrollarse con vigor cada primavera.



Las eneas o espadañas son otras plantas emergentes comunes en nuestra península.

Por otro lado están adaptadas para tolerar las condiciones de la falta de oxígeno que se produce en su suelo encharcado, ya que poseen canales ó zonas de aireación, los cuales se pueden observar al realizar un corte transversal en sus hojas, para facilitar el paso del oxígeno.



Carrizo. Ejemplo de planta emergente muy frecuente en España.

Las rizomas o raíces de estas plantas, entrelazadas entre sí, actúan como un colador, reteniendo la materia en suspensión que transporta el agua. Por su parte, sus canales de aireación transportan oxígeno a las bacterias que se encuentran en la profundidad del agua, contrarrestando la función destructora de oxígeno que realiza la materia orgánica.

El nitrógeno y el fósforo, es eliminado directamente del agua al ser absorbido por algunas de estas plantas, y lo mismo ocurre con algunos microorganismos patógenos.

El potencial de las plantas emergentes para la depuración de aguas residuales se está empezando a considerar como una alternativa a los sistema de depuración artificial, en pequeñas comunidades de habitantes. Las aguas residuales se conducen a través de grandes superficies de plantas acuáticas, mostrando, tras su paso, una notable reducción de elementos contaminantes de todo tipo.

Los lirios amarillos del Pozo del Cura y las enachas del Caz de Batán tienen al parece una función más trascendental que la de adornar simplemente nuestros jarrones.

DICCIONARIO ALCARREÑO.

BROCINO.- Bulto que sale en la frente como consecuencia de algún golpe. Para bajar la hinchazón se apretaba fuertemente una peseta.

ABOCICAR.- Caer de bruces ó de morros. Su origen podría estar en la palabra "hocico". En lenguaje coloquial, darse con el hocico.

NUESTROS APELLIDOS.

PEÑA.- Como se señala en la Enciclopedia de la Heráldica y la Genealogía, no se quedó corta la fantasía de algún antiguo cronista para dar con el origen de este linaje, ya que lo encontró nada menos que en los Reyes Magos. Los Santos Monarcas, tras haber adorado al Niño en el portal de Belén, vinieron a España, donde quedaron vástagos de su regia estirpe, siendo uno de ellos el fundador del linaje Peña, y sus descendientes, los creadores de todas las casas solariegas de este apellido.

Otra versión, algo menos fantasiosa que la anterior, pero difícil de probar por su lejanía en el tiempo, señala a Oto de la Peña, uno de los caballeros que auxiliaron al primer Rey de Navarra en sus empresas contra los moros, allá por el año 750, como fundador de este linaje.

Tras estas improbables versiones, lo que si se puede afirmar es que fueron muchas las casas que tuvieron el apellido Peña en diversas regiones de España. Aunque su gran antigüedad y la falta de testimonios autorizados impiden conocer si proceden de un tronco común ó tuvieron distintos orígenes.

A la formación de este apellido pudo haber contribuido el asentamiento de las diversas familias cerca de alguna peña o en las proximidades de ella, pues era normal la influencia en la formación de los apellidos de las particularidades del terreno en que se asentaban las casas solariegas (Sierra, Montejo, Rivera etc.)

En la provincia de Guadalajara la casa solar de los Peña en está en el pueblo de Hita. La fundaron los descendientes del caballero Sancho de la Peña, alcalde de la fortaleza del puente de Alcántara, en Toledo, y después de los Alcázares en Jaén. Don Sancho de la Peña sirvió con gran lealtad a los Reyes Católicos en la conquista de Granada.

RINCÓN DE LA POESÍA

LA GUERRA DEL 36

El pueblo de Masegoso
tuvieron que hacerlo nuevo.
En la guerra el 36,
los milicianos lo hundieron,
que parte del tiempo estuvo
en primer línea de fuego.

Por eso llegó el momento
(no pudimos continuar),
de a una paridera, al campo,
el terneros que marchar.

Allí la vida era dura,
no se podía vivir,
no había ni agua ni luz,
más !Había que seguir!.

A vivir a Barriopedro,
mi padre nos trasladó,
para que a la escuela
fuéramos
mi hermano Jesús y yo.

Y él con mucha valentía,
junto a dos de mis hermanos,
en Masegoso quedó,
para trabajar las tierras
con ánimo y con tesón.

Pero un día por la tarde,
que del campo regresaba,
encontró que a sus hermanos
en un coche los llevaban.

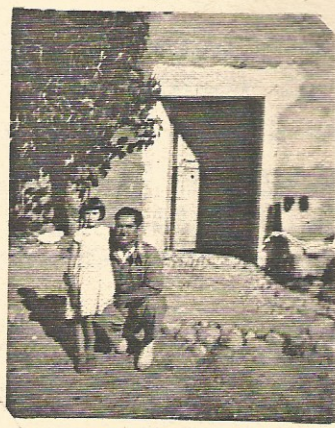
Transcurridos unos días,
con un comandante habló,
para que le hiciera un pase,
y por ellos se marchó.

El regreso fue muy duro,
tuvieron que hacerlo andando.
Las mulas venían cargadas
con las cosas que llevaron.

De nuevo, todos reunidos
en Barriopedro vivimos,
y la gente de este pueblo
nos trató con gran cariño.

Pero esta gran alegría
bien poquito nos duró,
que a los ocho días justos
a por nosotros mandaron
que al pueblo de Mazarulleque
nos mandaran evacuados.

Desde tan lejos, mi padre,
se venía a trabajar,
para que a su gran familia
nunca le faltara el pan.



Carmen Villalba con el miliciano Boyer

Cuando terminó la guerra,
sin casa nos encontramos,
y en el pueblo de Valderrebollo
estuvimos alojados.

Y en éste permanecemos
hasta el año 42,
que Regiones Devastadas
el nuestro reconstruyó.

De nuevo tuvimos casa
y pronto a ella subimos,
a nuestro pueblo de origen,
donde habíamos nacido.

Yo les ruego me disculpen
por lo pesada que he sido,
pero todo lo que cuento
en mi familia ha ocurrido.

Carmen Villalba.

MIS VERANOS EN EL PUEBLO

A mi pueblo, Masegoso,
yo le quiero dedicar
con cariño y con esmero
un poema singular.

Al darme las vacaciones
al pueblo iba a veranear,
y ¡Cuánto yo disfrutaba
queriendo colaborar;

Acompañaba a mis primas,
hasta el tajo, a llevar
las comidas a mis tíos,
que en la siega andaban ya.
Y después, hasta la dula,
las mulas a retozar.

Ya terminada la siega
y también el acarreo,
se comenzaba a trillar.

¡Cuánto disfrutaba entonces
con los paseos en trillo
arreando a las mulillas,
y a pesar del picorcillo;

Cuando caía la tarde
y cruzando por el caz,
llegábamos hasta el río
para podernos bañar.

Muchos más recuerdos tengo
de esos veranos sin fin,
fiestas en pueblos vecinos,
las tardes en el salón,
bajar a fregar los platos
todas juntas y en unión.

Ya esta época ha pasado
y es otra la diversión
que ocupa ahora a mis hijos
en este bello rincón.

Y yo sigo disfrutando,
sea cual sea la estación,
de tranquilidad, sosiego,
del paisaje, y lo mejor,
de mi familia y amigos,
en este querido pueblo,
de la Alcarria ¡SUPERIOR;

María Teresa Aznar.

LOS TERMINOS DE NUESTRO TERMINO

EL TEJAR

No es fácil que nuestro amigo Jesús Villalba se pueda algún día olvidar, a pesar de las quejas sobre su mala memoria, de sus años mozos transcurridos en el Tejar.



Restos del horno y de los secaderos

En aquellos parajes, con muchísima ilusión, y todavía con mayor trabajo, levantó a principios de los años cincuenta una granja de gallinas y un hermoso huerto con sus árboles frutales, del que todavía quedan los restos. Allí pasaba Jesús la mayor parte del día entre las gallinas, ó trajinando con el motor con el que subía el agua desde la fuente del Tejar.

Por aquellos tiempos, el Tejar era un lugar muy agradable al que nos gustaba visitar. Había una pequeña fuente que vertía sus aguas a un barranco en el que se podían pescar sabrosos

cangrejos con una cesta hasta el Cazarizo. Para el verano, las chicas íbamos a bañarnos al barranco que bajaba lleno de agua desde Navafría, y en otoño sus praderas eran un lugar obligado para la búsqueda de setas. Muchos domingos de invierno también nos cobijamos entre sus ruinas, mientras nos entreteníamos leyendo las atrevidas frases que enjorguinaban sus paredes, e incluso imaginábamos historias de gitanos que por allí solían pasar con sus hatos de mulas.

P e r o l a historia del Tejar se remonta a los hornos de teja allí existentes, que junto con las adoberas, el molino, el horno de pan, la fragua y la herrería, formaban parte de la antigua industria artesana de nuestro pueblo.

Antes de la Guerra Civil ya existía un primitivo horno de teja. Las ruinas que hoy permanecen en pie proceden del que fue c o n s t r u i d o posteriormente por Regiones Devastadas, que constaba de dos hornos, viviendas, porches para la teja y pozos para amasar el barro, todavía visibles.



Pilón para amasar el barro

La tierra para amasar, banca y gredosa, procedía de las inmediaciones. Todavía hoy se pueden ver los grandes pozos de paredes blancas. El agua venía del Pozo el Romero, y se mezclaba en los pozos con la tierra y algo de tamo ó paja muy fina para

dar consistencia a la masa. Aunque lo mejor para amalgamar eran los moñigos de la dula. El tejero más conocido venía de Torija, aunque otros procedían de Valencia.

El barro, bien amasado, pasaba a los moldes que eran colocados en la era hasta secarse. Posteriormente se apilaban en los porches, y cuando se disponía de una cantidad suficiente de teja, ésta se introducía en los hornos para su cocción, calentados a base de paja ó de leña. La combustión duraba tres o cuatro días, finalizados los cuales, la teja ya estaba cocida y lista para vender.

Regiones Devastadas se abasteció en parte de esta teja, de muy buena calidad, para la construcción del pueblo.

Transcurridos los años, esta actividad cesó, al igual que las otras artesanales que hemos mencionado. En sus chamizos estuvieron viviendo vecinos del pueblo (Jesús Capellán y la tía Micaela), y hasta fechas recientes se utilizaron como corrales para encerrar el ganado. También los gitanos y quincalleros acamparon frecuentemente entre sus paredes. El resultado de tan variopintas actividades son las escasas ruinas que todavía hoy se mantienen en pie.

TRUCOS CASEROS

Disimular redondeces.-Si se tiene un vientre abultado se deberá vestir con faldas ó pantalones que tengan formas ó dibujos de pico sobre la zona que hay que disimular. Otro recurso es llevar blusas y vestidos con pinzas delanteras que vayan desde debajo del pecho hasta el abdomen (más abajo de la cintura) para que no se note la tripa.

Combatir arrugas incipientes.- Batir una clara de huevo y mezclarla con unas gotas de limón. Deje actuar esta mascarilla sobre el rostro unos veinte minutos. Transcurrido ese tiempo, retírela primero con agua templada y después con fría.

JUEGOS Y TRADICIONES DE OTROS TIEMPOS

Juego de pelota.-Se trata de un juego de chicas que se realizaba con una pelota de goma, de tamaño mediano, contra una pared. El juego iba del número uno al diez, correspondiendo a cada número las modalidades siguientes:

1º.- Se lanzaba la pelota contra la pared, recogiénola tras dar una vuelta sobre sí misma. Esta se lanzaba a gran altura para que diese suficiente tiempo a recogerla.

2º.-Se lanzaba la pelota contra la pared, botaba en el suelo, tras pasar por un arco formado por los brazos, y se recogía.



3º.-Se lanzaba la pelota contra la pared y se recogía tras haber realizado una palmada delante y otra detrás.

4º.-Se lanzaba la pelota a la pared, y se recogía tras haber dado una palmada delante.

5º.-Se botaba la pelota en la pared con la frente.

6º.-Se lanzaba la pelota a la pared pasándola por la espalda.

7º.-Se botaba la pelota en la pared con el envés de la mano y las dos palmas juntas.

8º.-Se botaba la pelota en la pared con el puño cerrado.

9º.-Se botaba la pelota en la pared con los nudillos de las dos manos entrelazadas.

102.-Se botaba la pelota en la pared con la palma de la mano.

Tras cumplir con toda la tabla, se probaba la destreza tratando de repetir algunos ejercicios el mayor número posible de veces ó realizando combinaciones de dos de ellos.

Cuando la pelota caía al suelo se hacían "malas" y pasaba el turno a la compañera.

NUESTROS VECINOS DE MORANCHEL

La rivalidad fue siempre un hecho habitual entre los habitantes de los pueblos vecinos. Al final, los chicos acababan buscando pareja en los pueblos de los alrededores, pero mientras tanto, unos a otros se atribuían los mote más insultantes, e incluso se recibía a pedradas a los chicos de los pueblos de al lado cuando se les ocurría asomar sus narices por el nuestro.

Más de dos veces, la tía Aniceta, que era de Moranchel, tuvo que salir a defender a los chicos de su pueblo de las pedradas de los de Masegoso cuando aquellos entraban por las eras. Claro, que lo mismo ocurría cuando los de Masegoso iban a las fiestas de la Virgen del Rosario en Moranchel.

Y si esta rivalidad se daba entre los chicos, la de los adultos no iba a la zaga. ¿Quién no recuerda las zaragatas de los de Masegoso con los de Moranchel, cada verano por el asunto de la presa de Vallunquer en el río Tajuña?. Tantas veces como los de Masegoso hacían la presa para que bajase agua por el caz, tantas veces como los de Moranchel la rompían, fastidiando a los de Masegoso que se quedaban sin regar ó sin agua para el Molino.

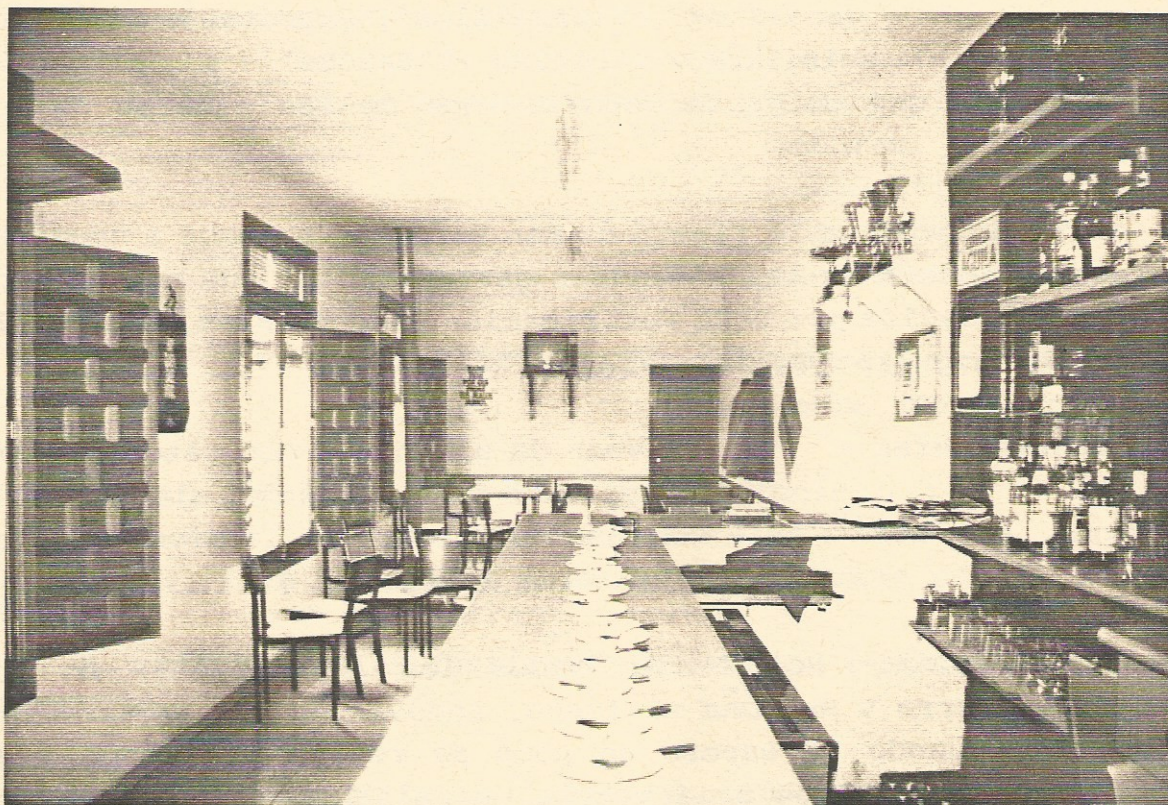
La rivalidad era, en muchos caso, el resultado de la lucha por los escasos medios de que entonces se disponía, como era el agua. Aunque para nuestra mentalidad actual sea difícil de entender, del riego de unas patatas dependían unos cuantos duros, muy necesarios para la economía de la casa.

"Desaparecida la necesidad, desaparecida la rivalidad",
podríamos añadir, ya que lo que hoy prevalece entre los dos
pueblos son unas buenas relaciones de amistad y afecto.

Estos versos, parte ya de la literatura popular, reflejan
los deseos y los sentimientos que albergaba nuestro pueblo hacia
el vecino Moranchel

En las Inviernas dan voces
las oyen en Alhocén
¡A subir agua del Tajo
que se quema Moranchel!

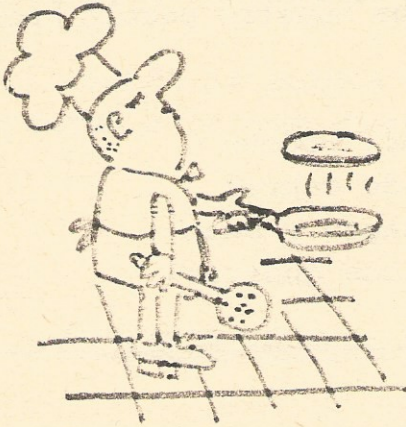
Moranchel roñoso
corral de cabras
donde cagan y mean
las chicas guarras



Su Café más calentito...
¡En el Chiringuito!
- Hogar del Jubilado

NUESTRA COCINA

ALMENDRAS GARRAPIÑADAS



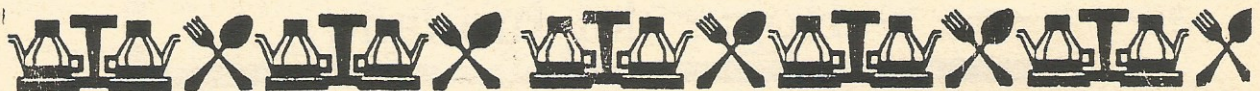
Si por algo los chicos esperábamos con ganas la llegada de las fiestas de San Bernabé, en junio, y de San Martín, en noviembre, era porque en esos días venían al pueblo el Escopeto y otros confiteros. Con algunas pesetillas que nos daban los tíos y abuelos, podíamos disfrutar, por dos veces al año, de los "larguillos", garrotas y martillos de caramelo, anisillos, chicles "Bazoca" y almendras garrapiñadas, que colgaban como racimos de los puestos de los confiteros.

Estando próxima la fiesta de San Bernabé, traemos a nuestras páginas la receta de las almendras garrapiñadas, que nos ha sido amablemente cedida por Doña Purificación Redondo Blas, del pueblo de Fuentelahiguera (Guadalajara).

Ingredientes.-

- 1 vaso de almendras con cáscara y sin sal (tal como salen del almendruco).
- 1 vaso de azúcar (de la misma medida)
- 1/2 vaso de agua.

Preparación.- Se vierten todos los ingredientes en una sartén de hierro y se pone al fuego, removiendo con una cuchara de madera. Cuando se espesa un poco se retira del fuego y se continúa dando vueltas a la mezcla en caliente. Se coloca otra vez al fuego, hasta que se agote el líquido, y se extienden en una superficie lisa, untada ligeramente con aceite. Se separan las almendras y se deja enfriar.



FINANCIACION DE NUESTRO AYUNTAMIENTO.

El Sr. Secretario del ayuntamiento nos ha facilitado amablemente la siguiente información sobre los diversos ingresos de que se nutre el municipio.

A. IMPUESTOS MUNICIPALES.(Se recaudan a través de la Diputación)

1.- Impuestos Directos: I.V.I.(Impuestos sobre Valores Inmuebles): Rústica y Urbana.

2.- Impuestos por actividades económicas.

3.- Impuestos Indirectos. No tienen mucha importancia recaudatoria (licencia de obras, etc.).

4.- Tasas y otros ingresos:

- alcantarillado
- basuras
- cementerio
- acometida de aguas
- tenencia de perros

5.- Pecios Públicos:

- agua
- venta ambulante

6.- Multas e ingresos de telefónica.

7.- Contribuciones especiales. Son de carácter esporádico.(Para asfaltado de calles, alumbrado público, etc)

B. TRANSFERENCIAS CORRIENTES DEL ESTADO Y DE LAS COMUNIDADES AUTONOMAS.

1.-En base a la redistribución de la renta estatal (Redistribución del I.R.P.F). Masegoso recibe alrededor de 300.000 pts trimestrales.

2.-F.R.A.M (Fondo Regional de Ayuda a los Municipios) Los satisface cada Comunidad Autónoma. Masegoso recibe por este concepto alrededor de 40.000 Pts. trimestrales. Con cargo al FRAM también se pueden realizar obras municipales, aunque esta financiación tiene carácter discrecional, y se enmarca dentro de unos planes regionales de obras que se elaboran cada tres años.

Las obras del ayuntamiento han sido financiadas en parte por los fondos del FRAM.

C. AYUDAS DISCRECIONALES DE LA DIPUTACION PROVINCIAL.

Algunas obras municipales se financian de forma tripartita, mediante fondos procedentes de:

Diputación
Administraciones públicas
Municipales

Las obras del ayuntamiento han sido también financiadas mediante este procedimiento.

A veces la Comunidad Europea también participa mediante los llamados **Fondos estructurales**. Ejemplo de ello es la depuradora de aguas.

D. EMPRESAS PRIVADAS.

ENRESA (Empresa Nacional de Residuos Radioactivos S.A), clasifica a los municipios que se encuentran cercanos a las centrales nucleares en dos apartados:

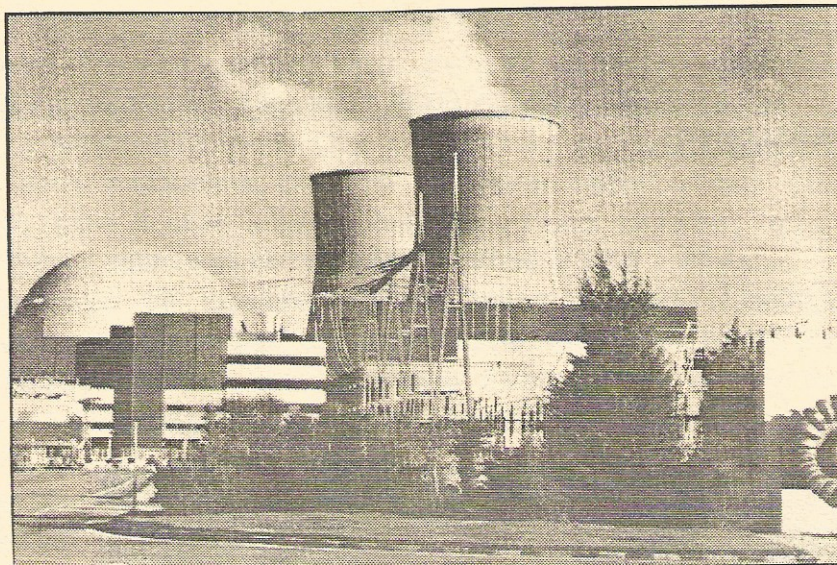
a) Los que el núcleo de la población se encuentran en un radio de acción de 10. Estos son subvencionados por el PENGUA (Plan de Emergencia Nuclear de Guadalajara) y dependen del Gobierno Civil. Son los que reciben las mayores subvenciones en orden a su mayor riesgo de contaminación debido a los residuos radioactivos que se almacenan en la nuclear de Trillo.

b) Los que su núcleo de población se encuentran en un radio máximo de 30 Km. de la central nuclear. En este caso se encuentra Masegoso, que recibe la subvención en relación a:

- Número de habitantes del municipio.
- Superficie del término municipal
- Distancia a la central desde el término m.

Por este concepto, Masegoso recibe una subvención anual de alrededor de 3.000.000 de pts.

Recientemente, Audiencia Nacional ha anulado la Orden del Ministerio de Industria y Energía del año 1.989, por la que hasta ahora se regía este reparto. La modificación



Central Nuclear de Trillo

de esta Orden podría suponer mayores beneficios para algunos pueblos, entre los que se encuentra Masegoso. Tras el nuevo reparto, la cantidad que se calcula que corresponderá a nuestro pueblo oscila en torno a 7.500.000 pts. anuales.

Con esta información pretendemos dos finalidades. La una es familiarizar a los vecinos del pueblo con los asuntos administrativos de su municipio. La otra es hacer ver la importancia que adquiere el número de vecinos empadronados en el pueblo a la hora de recibir las subvenciones. Los ingresos por redistribución de la Renta, FRAM, y sobre todo, los que proceden de la nuclear están en relación directa con el número de habitantes. Esto va cobrar aún mayor importancia cuando se aplique la modificación de la Orden Ministerial en el reparto de ENRESA, que será la mayor fuente de ingresos del pueblos.

Es muy fácil decir "tendrían que hacer.." ó "habría que arreglar...". Pero para todo "lo que habría que hacer" ó "tendrían que arreglar" se necesita dinero. Si puedes, !Empadrónate en el pueblo;. El trámite es sumamente fácil. Cuando se causa la baja, los encargados del padrón se encargan de tramitar el alta en el nuevo domicilio.

De esta forma, en lugar de decir "tendrían que hacer...", al haber más dinero y podremos decir: !Vamos a hacer;.

LA VIDA RELIGIOSA EN EL SIGLO XVIII Y NUESTRA CRUZ PARROQUIAL.

Las manifestaciones religiosas en forma de vistosas procesiones, riquísimas custodias de oro, grandes derroches de oratoria en los púlpitos y impactantes imágenes de santos y vírgenes, son parte sustancial de la religiosidad barroca, que tiene su origen a mediados del siglo XVI.



En esas fechas, el fraile alemán Martin Lutero se rebela contra los abusos de las autoridades eclesiásticas de Roma, la relajación de costumbres en que estaba sumido el clero y el abandono de la religiosidad interior, y plantea una Reforma religiosa que acabará en el cisma entre católicos y protestantes. La Iglesia de Roma se reafirma ante el cisma, alentando entre sus fieles esas grandes manifestaciones externas de piedad.

Dos siglos y medio más tarde, a finales del S. XVIII, la vida religiosa del pueblo español no había experimentado ninguna transformación fundamental. Bien es

verdad que la corriente de la Ilustración había introducido una actitud más crítica y más intimista en los asuntos del espíritu, pero esta sólo se percibe en los ambientes intelectuales del país.

El pueblo llano sigue aferrado a las antiguas costumbres y lo sagrado marcaba la vida cotidiana de las aldeas. Las campañas de las iglesias y ermitas despertaban a los labriegos con el toque del alba, a mediodía volvían a repicar para la oración del ángelus, y lo mismo avisaban con su toque a rebato del fuego de un pueblo vecino, que anunciaban, con su ritmo triste, que algún vecino había dejado de existir. La jornada se cerraba con el toque a la oración, y la semana giraba en torno al domingo. Las fiestas patronales servían de punto de referencia para el cómputo del tiempo, y algunas, como la de todos los Santos ó San Pedro, marcaban el momento de ajustar a los pastores.

Las procesiones eran un elemento fundamental de la vida religiosa. Bastaban una sequía o un exceso de lluvia para que se sacasen a los santos en rogativa. Era la manifestación de la impotencia de un pueblo que se sentía inerme frente a la desgracia, y que sólo podía acudir a la intervención divina para dominar una naturaleza que tantas veces le era adversa.

La cruz procesional de nuestro pueblo es fruto del fervor religioso, tal como ha sido descrito, de finales del siglo XVIII, Fecha en que ha sido datada por el profesor Valdovinos, catedrático de Arte de la Universidad Complutense de Madrid, y uno de los mejores especialistas en orfebrería barroca.

Aunque no se ha encontrado el sello del orfebre que la trabajó, podría atribuirse a algunos de los que por aquellas fechas trabajaban en Atienza o Sigüenza, los cuales gozaron de merecido prestigio en la comarca y aún fuera de ella.

La cruz está realizada en plata. La figura de Cristo, el círculo donde se unen las aspas de cruz, así como los destellos y la leyenda INRI son de color dorado, resultando del contraste con el color plateado del resto de la pieza un elemento decorativo de primer orden.

Su apariencia externa es de gran solidez, sin trabajos de filigrana ni engarces. La manzana ó prominencia redonda de su parte inferior, lo mismo que los brazos, está recubierta de un relieve de hojas de acanto y volutas. Las únicas figuras representadas, aparte de la de Cristo, se sitúan en el círculo del envés de la cruz. En el que a modo de corona apoya la cabeza la figura de Cristo, se distingue un paisaje bíblico.

Los llamados "visitadores" de cada diócesis eran los que autorizaban a las parroquias para la adquisición de las cruces.

Estas a veces se realizaban con el metal de refundición de otras antiguas, generalmente de hierro, pero a partir del siglo XVI, y aún a pesar de la miseria en que vivía el pueblo, fueron frecuentes las cruces de plata, casi siempre costeadas mediante los donativos de los fieles.

Si las parroquias eran ricas, las cruces eran llevadas a un experto que también grababa su sello (Σ), signo de la autenticación y valía de la cruz, el cual tampoco ha sido hallado en la cruz del pueblo. La desaparición durante la Guerra Civil de los Archivos religiosos, entre los que se encontraban los llamados "libros de fábrica" de la parroquia, donde se anotaban los gastos que se realizaban, nos impide conocer cualquier detalle adicional.

De nuestra cruz parroquial podríamos decir que ha sido mudo testigo, desde hace ya más de doscientos años, de casi todos los acontecimientos del pueblo. Ha encabezado rogativas para propiciar la lluvia, ha sido cubierta de flores en las procesiones del Corpus y ha despedido a cada uno de los vecinos que se nos ha ido marchando. Incluso ha sido una cruz viajera, ya que junto con otras cruces de la provincia, ha acompañado a la de Mirabueno en la tradicional procesión de las cruces del mes de mayo.

La publicación de esta revista ha sido posible gracias a:

- María Teresa Aznar Villalba
- Carmen Villalba Villaverde
- Dionisio Villalba Villaverde
- Pilar Villalba Cortijo

... que escribieron los artículos.

- María Isabel Campos Andrés
- Jose Ignacio Villalba Peña

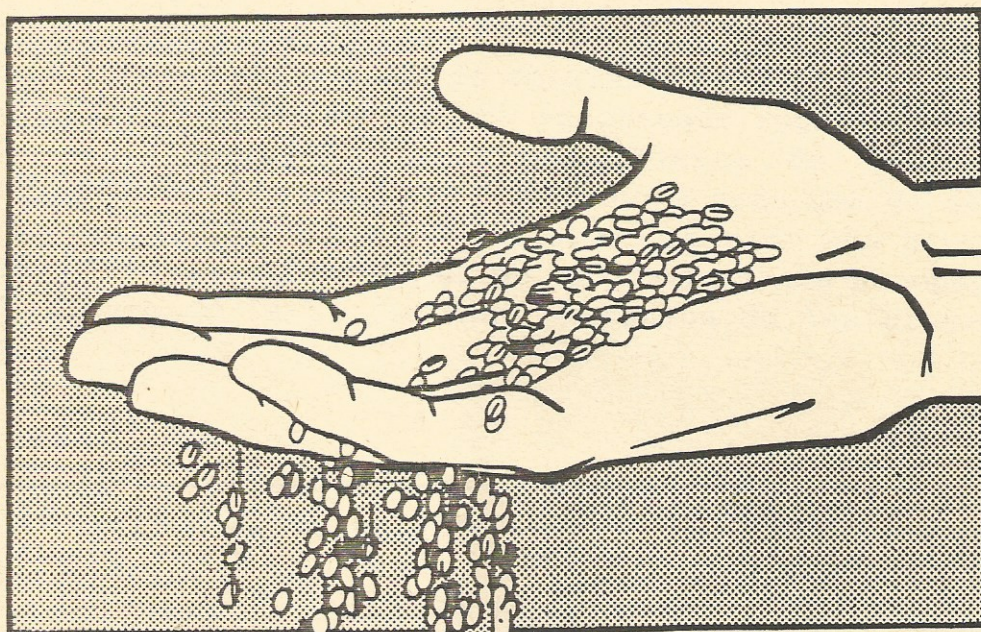
... que la compusieron

- Javier Casa Alvarez
- Luis Fernando Villalba Cortijo

...que hicieron las fotografías.

Desde siempre
¡estamos por la labor!

mano a mano
con el agricultor...
con el ganadero...
con el pescador.



Hable Usted
de sus problemas
con "su" Caja de Ahorros
Confederada
Le ayudará en su labor

iberCaja 

